



関西大学 社会学部 ってこんな学部!

01 学科(専攻・専修・コース)



人と社会をテーマに学ぶ4専攻

02 特徴的な教育プログラム



他専攻の科目も横断的に学べる(P.03)

03 教育体制



1年次から少人数ゼミを開講

04 学びの環境



スタジオや心理実習室など多彩な学びに応じた設備が充実

05 理論と実証の調和



講義で学んだ知識を調査、実験、制作等で活かす

06 卒業後の進路



一般企業から公務員まで多様な分野で活躍

社会学部の最新情報をチェックしよう!

学部ホームページ

学生生活は?ゼミのテーマは?どんな先生がどんな研究に取り組んでいるの?など、ゼミや研究活動、イベントの写真を使って、社会学部の「いま」をお伝えしています。



関大先生チャンネル

関西大学の教員が研究・教育活動について語る“知の動画アーカイブ”、それが「関大先生チャンネル」です。学部のさまざまな先生の講義を体験!



関西大学の最新情報をチェックしよう!

関西大学 入学試験情報総合サイト Kan-Dai web

オープンキャンパスなどのイベント情報や入試に関する最新情報など、受験生を応援するコンテンツが満載! 社会で活躍する卒業生インタビュー、学生インタビューなども随時更新しています。

関大 入試 検索



大阪(大阪梅田)からのアクセス

阪急電鉄「大阪梅田」駅から、「北千里」行で「関大前」駅下車(この間約20分)、すぐ。または「京都河原町」行の場合「淡路」駅下車、「北千里」行に乗り換えて「関大前」駅下車。

京都(京都河原町)からのアクセス

阪急電鉄「大阪梅田」行で「淡路」駅下車、「北千里」行に乗り換えて「関大前」駅下車、すぐ。

Osaka Metro利用のアクセス

Osaka Metro堺筋線(阪急電鉄に相互乗り入れ)が阪急電鉄「淡路」駅を経て「関大前」駅に直通しています。

新幹線「新大阪」駅からのアクセス

JR「新大阪」駅からOsaka Metro御堂筋線「なかもず(方面)」行で「西中島南方」駅下車、阪急電鉄に乗り換え「南方(みなみかた)」駅から「淡路」駅を経て「関大前」駅下車(この間約30分)、すぐ。

大阪国際(伊丹)空港からのアクセス

大阪モノレール「大阪空港」駅から「門真市(かどまし)」行で「山田」駅下車、阪急電鉄に乗り換え「関大前」駅下車(この間約30分)、すぐ。

社会学部

社会学科

社会学専攻

心理学専攻

メディア専攻

社会システムデザイン専攻

FACULTY OF SOCIOLOGY

人と社会をみつめて。

専門分野をより深く、より幅広く学べます。

豊富な専門科目群を、学生が自由に組み合わせることで履修できることが社会学部の魅力。さらに、より深い学びへとつなげるために、それぞれの専攻の特色に応じた多彩なプログラムを用意しています。また各プログラムは、専攻横断的な履修を意図したものや、全専攻の学生が履修できるものもあります。

社会学専攻 「社会のしくみ」を探り出す P.05

心理学専攻 「こころ」のしくみを解き明かす P.07

メディア専攻 メディアを読み解く・メディアをつくる P.09

社会システムデザイン専攻 社会の「きずな」をデザインする P.11

社会学部 6つの特徴

- 1 実社会の現場をテーマとする実践的な授業**
現場での経験が豊富な講師の授業により、社会の現在を理解します。
- 2 充実した教員スタッフと開講科目**
4つの専攻には多数の教員スタッフが揃い、幅広い科目を数多く開講しています。
- 3 興味や目的に応じて履修モデルを活用**
社会について広い視野を養いつつ、体系的に学ぶことができます。
- 4 多様な実習科目（調査、実験、制作など）を開講**
講義によって得た知識を実践することで、学習内容をより深く理解します。
- 5 1年次から少人数ゼミを開講**
20人程度の少人数クラスで、大学での学び方を習得します。
- 6 3・4年次の専門ゼミで卒業論文を作成**
大学生生活の集大成として卒業論文を作成し、社会を見る目を養います。

社会学部 Q&A

Q どんな科目を学べるの？

自由に選べる科目を多数開講しています。

P.03

Q どんな就職先があるの？

一般企業から公務員まで多様な分野に広がっています。

P.13

Q どういった資格が取れるの？

教員免許はもとより、専門的な資格取得も可能です。

P.13

学部長からのメッセージ

社会における多様な考え方を学び、
どんなときにも柔軟に対応できる力を身に付けよう

「社会」について学ぶとはどのようなことでしょうか？それは、社会の仕組みや社会を動かす人間の心と行動を理解する力、そして、多様な人々が共生する社会において、多様な考え方や価値観があることを学ぶことで、柔軟な思考力と問題解決できる能力を養い、学んだことを自ら表現できる力を身に付けることです。

4つの専攻から成る関西大学社会学部では、フィールドワークも含んだ実習科目や体系的で深い学びにつながる

プログラムを用意するとともに、他専攻の科目も履修して多様な視点から専攻横断的に学べるようになっています。また、自分で課題を設定し、議論や調査を通じて自分の答えを創り出し卒業論文にまとめる、必修のゼミも設けています。

社会や人間に興味がある人、社会現象を解明し社会問題に取り組み解決したいと思っている人、そんな人は、ぜひ社会学部に来てください。共に学び、共に成長していきましょう。

社会学部長 関口 理久子 教授



詳細はwebサイトへ！



関西大学 社会学部

検索



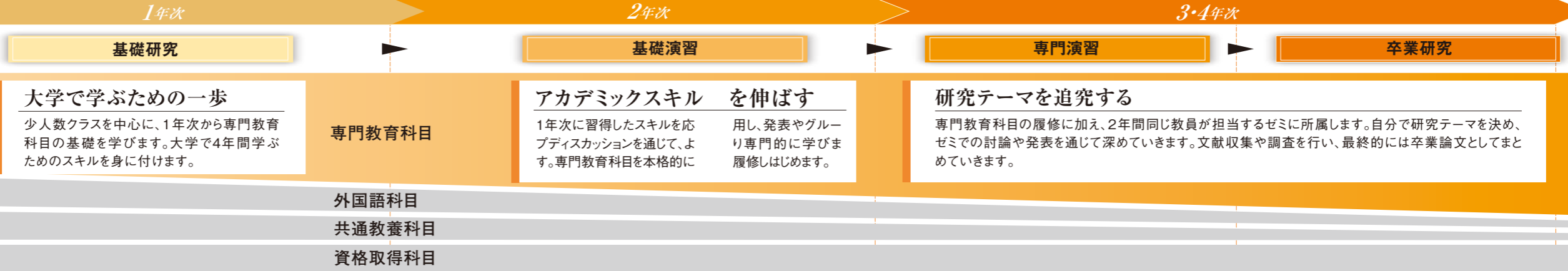
カリキュラム

社会学部の4つの専攻には、それぞれ学習の柱となる少人数クラスがおかれています。専任の教員が入学から卒業までをしっかりサポートしながら専門性を高めていきます。

学びのステップ

多様な将来の進路

就職状況の詳細はP.13・14へ



大学で学ぶための一歩

少人数クラスを中心に、1年次から専門教育科目の基礎を学びます。大学で4年間学ぶためのスキルを身に付けます。

専門教育科目

- 外国語科目
- 共通教養科目
- 資格取得科目

アカデミックスキルを伸ばす

1年次に習得したスキルを応用し、発表やグループディスカッションを通じて、より専門的に学びます。専門教育科目を本格的に履修しはじめます。

研究テーマを追究する

専門教育科目の履修に加え、2年間同じ教員が担当するゼミに所属します。自分で研究テーマを決め、ゼミでの討論や発表を通じて深めていきます。文献収集や調査を行い、最終的には卒業論文としてまとめていきます。

●…必修科目

	1年次	2年次	3・4年次	1年次	2年次	3・4年次			
社会学専攻	<ul style="list-style-type: none"> ●基礎研究I・II ●社会学総論I・II ●基礎社会学I・II ●社会調査入門 現代社会学I・II 産業社会学I・II 社会調査論 計量社会学 インターネット・コミュニケーション論 情報処理基礎演習 情報処理演習I 	<ul style="list-style-type: none"> ●基礎演習 理論社会学I・II 家族社会学I・II 都市社会学 大衆文化史 教育社会学I・II 文化社会学I・II 社会病理学I・II 社会福祉概論 地域福祉論 社会福祉政策論 ソーシャルサポート論 文化人類学I・II 国際社会学I・II 環境社会学I・II 社会心理学I・II 社会階層論 社会変動論 社会学研究法a・b 	<ul style="list-style-type: none"> ●社会調査実習 社会調査演習 差別と社会I・II 社会学概論I・II 情報メディア論 デジタル・メディアと社会 メディア文化論 メディア史 ジャーナリズム史 コミュニティの比較社会学 社会的ネットワークと社会システム 組織と社会的ネットワーク 社会学テーマ演習 専攻横断型講義(各テーマ) 情報処理演習II・III 	<ul style="list-style-type: none"> ●専門演習I・II 福祉社会学 社会保障論 社会学特殊講義I~VII 社会学外国文献講読 	<ul style="list-style-type: none"> ●卒業研究I・II 	<ul style="list-style-type: none"> ●基礎研究I・II ●入門メディア研究I・II メディア研究方法論 メディア・リテラシー論 インターネット・コミュニケーション論 国際コミュニケーション論 映像コミュニケーション論 基礎社会学I・II 入門心理学I・II 映像基礎実習 情報処理基礎演習 情報処理演習I 寄附・連携講座(各テーマ) 	<ul style="list-style-type: none"> ●基礎演習I・II マス・コミュニケーションの効果 メディア史 世論とマス・コミュニケーション コミュニケーション論 ジャーナリズム論 ジャーナリズム史 地域社会とジャーナリズム メディアの法と倫理 メディア環境デザイン 情報メディア論 デジタル・メディアと社会 メディア産業論 放送論 広告コミュニケーション論 広告クリエイティブ論 	<ul style="list-style-type: none"> メディア文化論 メディアと音楽 メディアとスポーツ メディアとジェンダー メディア表現論 メディアと技術 フォトグラフィ・スタディーズ グローバル・メディアスタディーズ 時事問題研究I・II マスコミ・セミナー メディア調査実習I・II メディア制作実習A~D 専攻横断型講義(各テーマ) 情報処理演習II・III 差別と社会I・II 社会学概論I・II 経済原論I・II 	<ul style="list-style-type: none"> ●専門演習I・II ●卒業研究I・II 広告・広報論 広告と社会 コミュニケーションと言語 マス・コミュニケーション特論A・B メディア特論A・B コミュニケーション特論A・B メディア・セミナー A・B メディア制作実習E~H
	心理学専攻	<ul style="list-style-type: none"> ●基礎研究I・II ●心理学総合研究I・II ●入門心理学I・II ●基礎社会学I・II 心理学統計法 情報処理基礎演習 情報処理演習I 	<ul style="list-style-type: none"> ●基礎演習I・II ●初級心理学実験実習 ●中級心理学実験実習 心理学実験 実験心理学 心理学概論 社会的認知 感情・人格心理学 異常心理学 社会心理学I・II 対人心理学 コミュニケーション心理学 グループ・ダイナミクス 意思決定の心理学 心理調査法 産業・組織心理学 ビジネス心理学 キャリア心理学I・II 教育心理学 発達心理学 臨床心理学概論 心理学研究法 	<ul style="list-style-type: none"> ●学習・言語心理学 ●司法・犯罪心理学 ●人体の構造と機能及び疾病 ●公認心理師の職責 ●教育相談(カウンセリング) ●心理測定論 ●心理学特殊講義V ●専攻横断型講義(各テーマ) ●情報処理演習II・III ●差別と社会I・II ●社会学概論I・II ●経済原論I・II 	<ul style="list-style-type: none"> ●専門演習I・II 健康・医療心理学 健康心理学 認知神経科学 神経・生理心理学 文化心理学 環境心理学 広告心理学 消費心理学 心理的アセスメント 心理学的支援法 精神疾患とその治療 社会・集団・家族心理学 障害者・障害児心理学 福祉心理学 教育・学校心理学 関係行政論 	<ul style="list-style-type: none"> ●卒業研究I・II 応用心理測定論 法と心理学 心理学特殊講義I~IV 外国文献研究I・II 上級心理学実験実習 心理学データ解析演習I・II 心理演習 心理実習(4年次配当) 	<ul style="list-style-type: none"> ●基礎研究I・II ●社会システムデザイン総論I・II 経営学I・II 産業社会学I・II 技術史I・II ソシオ・エコノミクス 社会調査入門 計量社会学 情報処理基礎演習 情報処理演習I 寄附・連携講座(各テーマ) 	<ul style="list-style-type: none"> ●基礎演習 ●社会システム入門 ●経済原論I・II ●公共システムI・II ●経済政策I・II ●国際経済学I・II ●経済システムデザイン論 ●失敗とテクノロジー ●テクノロジーのデザイン ●産業情報システム論 ●情報ネットワーク経営論 ●人と仕事の経済学 ●人的資源論 ●産業システム創成論 ●産業社会の歴史と経営 ●労使関係論 ●経営管理論I・II ●人的資源管理論I・II ●科学技術社会学I・II ●社会階層論 ●社会変動論 ●社会的ネットワークと社会システム ●組織と社会的ネットワーク 	<ul style="list-style-type: none"> ●専門演習I・II ●卒業研究I・II 地域経済システム 環境とビジネス 法とビジネス 環境社会デザインI・II 社会保障論 社会システムデザイン特論I~IV 外国文献講読(社会システムデザイン)I・II 社会システムデザイン実習I・II

横断的な学び

所属していない他の専攻の科目も学ぶことができます

メディア専攻

社会システムデザイン専攻



※演習等の少人数制の科目は他専攻が履修できない場合があります。 ※卒業するには、所属専攻の科目から所定の単位を修得する必要があります。 ※このカリキュラムは2026年度のものであります。

社会学専攻

「社会のしくみ」を探り出す

社会学の「なんでもできる」は、奥深い。

社会学専攻では、社会現象や社会問題について、広く学ぶことができます。身近で小さな出来事が出発点でも、社会のしくみについての知識や、調査の方法を駆使することで、より大きな問題への理解を深め、解決の道を見出すことができます。

Q 社会学を学ぶと、どんな役に立ちますか？

A 社会学は、日常で生じているさまざまな出来事がどのような社会のしくみと関係して生じたのかを研究する学問です。こうした学びを日々行うことによって、広い視野で柔軟にものを考えられるようになります。

自分とちがう立場の人はどのように考えるか、ちがう国、ちがう時代では、同じようなことは起きているのだろうか、起きていないとしたらそれはなぜなのかといったことを常に考えられる思考力をもつことは、この複雑にからみあった社会を生き抜くうえで、あなたの大きな力になるはずですよ。



より深く学びたい人の2つの「プログラム」

社会調査実践学習プログラム

社会学専攻では、社会調査協会が認定する社会調査士資格を取得することができますが、これとは別に、専攻が独自に社会調査について実践的に学ぶためのプログラムも提供しています。社会学専攻では多くの学生が調査をふまえた研究を行います。関連する講義科目の受講と、ゼミでの研究・報告・議論をとおり、高い調査能力と客観的な分析の力を身に付けることをめざします。

社会福祉実践学習プログラム

社会学部で福祉を学ぶ意味は、社会人として必要とされる「福祉センス」を磨くことにあります。高齢者や障がいのある人たちと、どのように向き合うべきか—学生たちはフィールドワークに出かけて研究し、卒業論文を仕上げます。このプログラムは、講義科目の受講とゼミでの実践研究をとおり、福祉実践力を養います。

社会学専攻 学生研究レポート

学生団体での実践を研究対象に。地域を作る仕組みを対象化する。

3年次生 川邊 菜帆心

学生団体に所属し、京都の洛西地区における放置竹林問題に取り組んでいます。活動を通して、NPOやボランティア、行政などさまざまな立場の人が関わっているのが見えてきました。そこで、環境社会学のゼミに進み、洛西地域の取り組みの形成過程を調査中です。インタビュー調査と資料分析を掛け合わせ、研究対象を俯瞰的に捉えることを意識しています。学内にとどまらず、地域や社会の中で活動できる点も社会学専攻の魅力だと感じています。

教員からのアドバイス

持続可能な地域づくりのプロセスを体験してほしい。



大門 信也 教授

学生自らによるフィールド調査を重視しています。地域を作っていく現場で、立場や役割を超えた関わりに入っていく、持続可能な地域の形成過程を探るのがゼミ生のミッション。今まで知らなかった生き方や関わり方に触れる活動です。

※学生の年次は取材当時のものです。

学びの領域と専任教員



心理学専攻

「こころ」のしくみを解き明かす

さまざまな角度から、心と行動の「なぜ？」にせまる。

「なぜそう感じるのか」「なぜこの行動が起きるのか」こうした疑問を出発点に、人と社会における心の問題を、多様なアプローチから探究することができます。

Q 社会学部の心理学専攻では何を学べますか？

A 幅広く「心理学」を学ぶことが挙げられます。心理学専攻に所属する教員はそれぞれが専門分野を持ち、その分野は多岐にわたっています。そのため、臨床心理・社会心理・産業心理・実験心理・心理測定などさまざまな「心理学」を学ぶことができます。

社会学部では入学時点から心理学専攻に所属するため、1年次生の時から各教員の専門分野に関する話を聞くオムニバス形式の授業など、心理学に触れる機会が多くあります。そして2年次の実験実習では、実際にデータを集め、分析し、まとめるという一連のプロセスを確実に習得するとともに、自分の興味がある専門科目の講義を受けていきます。そして、1・2年次で学んだことをふまえ、3・4年次はゼミに所属し、自身の興味のあるテーマに関して深く考え、卒業研究としてまとめていきます。



より深く学びたい人の4つの「プログラム」

心理テスト実践学習プログラム

臨床、キャリアカウンセリング、教育の場面などで使用される心理テストについて体験的に学びます。

心理学データ解析実践学習プログラム

心理学の調査の設計からデータ収集、解析までを、実際のデータを対象にしながら体験的に学びます。

産業心理カウンセリングプログラム

産業心理カウンセリングの基礎を学び、産業人としてカウンセリングの知識を活用できる力を育成することを目的とします。

キャリア形成実践学習プログラム

キャリア形成の教育・支援に関する基礎的・実践的な知識を学び、教育場面や労働場面でのキャリア教育・キャリア形成支援に活用できる力を育むことを目的とします。

学びの領域と専任教員



※特定の系統の科目をより集中的に学ぶか、よりまんべんなく学ぶかは、関心や進路目標にあわせて決めることができます。

心理学専攻 学生研究レポート

目には見えない「心」をデータと数理モデルを通して明らかにしたい。

3年次生 青木 咲綾

「共分散構造分析」という統計手法を用いて、アンケートのデータから人の心理構造を明らかにする方法を学んでいます。私たちの「やる気」や「不安」といった心理特性は数値化できませんが、複数の質問項目に対する回答の関係性をもとに、そのつながりや行動への影響を分析。さらに、結果の整理や解釈には生成AIを活用してわかりやすさを高めています。研究を通して、物事を直感や印象だけで判断せず、一度立ち止まって根拠を考える習慣が身に付いたと感じます。

教員からのアドバイス

人間心理を統計によって客観的にとらえる力を磨いてほしい。



秋山 隆 准教授

共分散構造分析は、心理学やマーケティングなどさまざまな分野で活用できる分析手法です。現在は分析法を習得する段階ですが、柔軟に数理モデルを作成する力を磨くことで、興味をもったテーマを客観的に分析してくれたらと思います。

※学生の年次は取材当時のものです。

卒業研究テーマの一例

- 生成AIによる商品レビューが消費者の購買心理に与える影響
- 信頼度・購買意欲・魅力度の検討 -
- 人はどのようなときに援助行動を「偽善」と判断するのか
- AIタレントの広告起用が商品評価に及ぼす影響
- 個人特性と商品種類に着目して -
- 夫の家事負担のアピールは妻の家事ストレスを高めるのか
- 顔認識能力の個人差と人種効果が映像作品の内容理解に及ぼす影響
- 人のためについた嘘への信頼度
- 呼吸数と心拍数変動が感情認識に及ぼす効果の検証
- リフレーミングワークによる大学生の自己受容向上について
- SNS情報による量刑判断の変化
- いじめをとりまく生徒の特性
- 共感性と同調性に着目して -
- LINEの送信取り消し機能が受け手のネガティブ情動と印象形成に与える影響
- 青年期における両親関係と社交不安との関連
- 過剰適応を媒介変数として -
- 探索的因子分析における因子の抽出法/回転法に関する検討
- 心理尺度における項目内容が回答行動に与える影響
- 項目内容のポジティブ・ネガティブに着目して -
- LASSOとSCADによるスパースモデリング性能の比較

メディア専攻

メディアを読み解く・メディアをつくる

ひとりひとりに、「メディアマインド」を。

メディアを読み解く知、メディアをつくる技法、メディアを活かす新たな想像力。次代を拓く「メディアマインド」を身に付けるために。

Q メディアを学んでどういことですか？

A メディア専攻では、新聞、テレビからロボットやAIあるいは、ミュージアムや図書館からSNS(ソーシャル・メディア)まで、メディアという言葉の意味を幅広くとらえています。そのうえで、そうしたメディアの歴史や、制度、産業、技術、ポピュラー文化、ジャーナリズムなどについて多角的に学びます。メディア専攻の学びのスタイルは、「研究と実践」の楕円と「分析と表現」の楕円として表すことができます。具体的には、「メディアを読みとく」知識や技法と、実習やプログラムを通して「メディアをつくる」知識や技法を身に付けていきます。卒業後はメディア業界に限らず、内外の多様な企業や公共機関などにおいて、メディア、ジャーナリズム、コミュニケーション、情報に関わる幅広い分野で活躍しています。



より深く学びたい人の3つの「プログラム」

ジャーナリズム専門プログラム

ドキュメンタリー映像や記事についての制作実習を核としたジャーナリズム関連科目を履修することでデジタル時代の取材力、文章・映像表現を磨きます。記者などジャーナリストをめざす人に向けてのプログラムです。

広告専門プログラム

広告についての制作実習を核として広告・広報関連科目を履修することでマーケティング、企画・制作を含めた現代のデジタル社会に対応した広告・広報について深く学んでいきます。広告・広報業界をめざしている人に向けてのプログラムです。

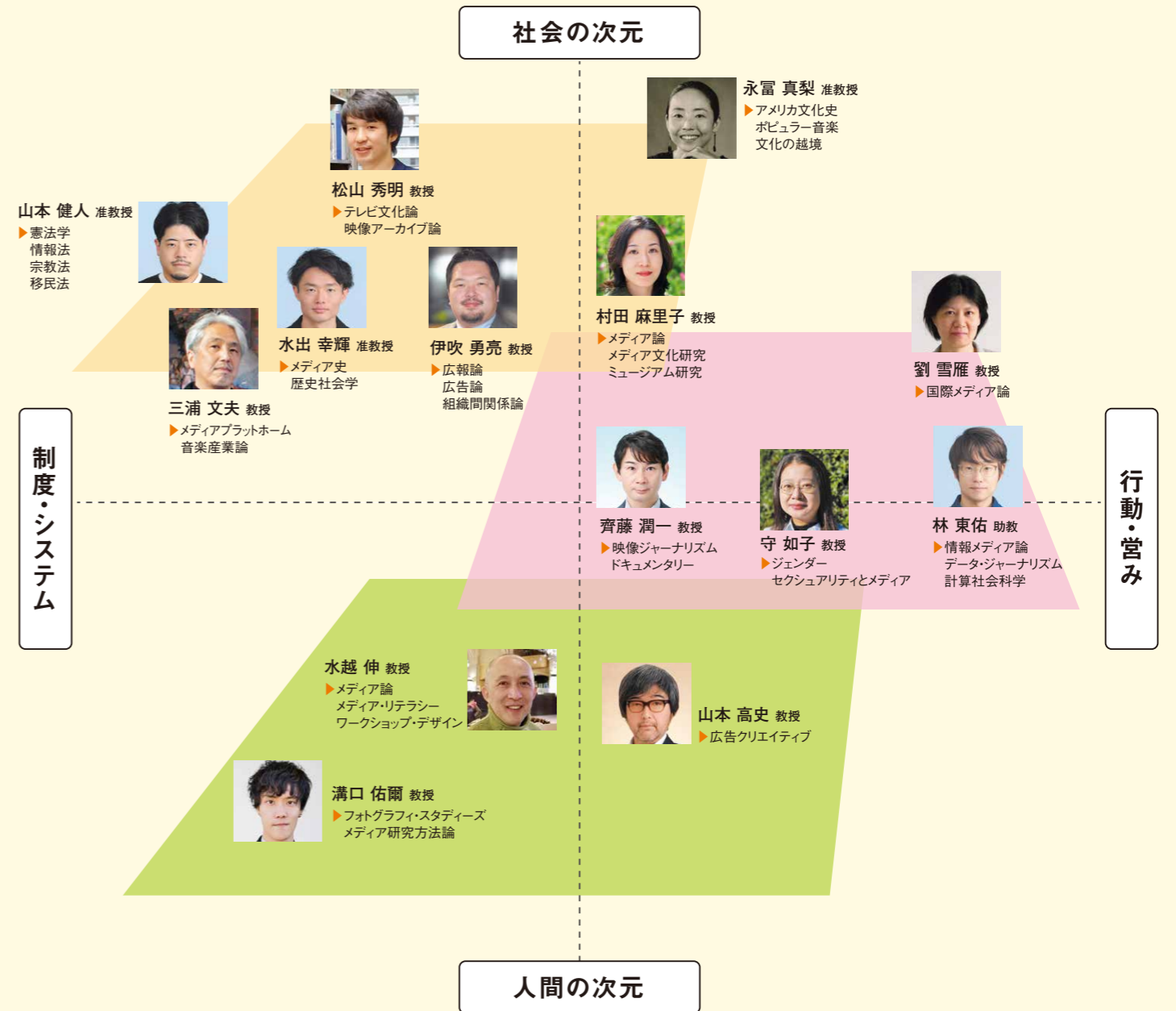
音楽メディア研究プログラム

音楽についての制作実習を核として音楽関連科目を履修することで現代社会における音楽のあり方、コンテンツ、プラットフォームについて考えていきます。音楽制作、イベント制作など音楽ビジネス・文化を深く知り、実践したい人に向けてのプログラムです。

「プログラムの修了証書」が修了者には卒業時に、卒業証書とは別途授与され、また「卒業証明書」には当該プログラムの修了が記載されます。

学びの領域と専任教員

メディアに関わるトピックやテーマを、人間と社会という次元と、より広い制度・システムと具体的な行動・営みという軸から整理してみました。



メディア専攻 学生研究レポート

「昆虫館」のメディアとしての力は人々にどのような影響を与えられるのか、その可能性を探る。3年次生 ファネス 倫留 ステファニー

コミュニケーションを媒介するものは、すべて「メディア」ととらえることができます。例えば昆虫館は、博物館として昆虫の知識を得られるだけでなく、蝶の放し飼いや体験イベントなどによって、あらゆる人に生物の多様性を伝える力があります。しかし現在、昆虫館の多くは子ども向けのメディアとしてしか機能していません。そこで、今後はフィールドワークなどを通して、昆虫館の社会的な意義を多角的に掘り下げたいと思っています。

教員からのアドバイス

理論と実践の双方からメディアにアプローチしてください。



村田 麻里子 教授

「メディアとしての昆虫館」というテーマはおもしろいですね。昆虫を扱う図鑑や博物館の成り立ち、館の発するメッセージ、訪れる人のコミュニケーションなどを併せてみていくと、社会の中の位置がみえてきます。新しい提案にもつながられますね。

※学生の年次は取材当時のものです。

卒業研究テーマの一例

- 生成AIの比較研究
 - どのAIが恋人として適役か
- 大学生、震災を歩く
 - 能登半島地震から半年 初めての震災ボランティア
- 配信されるローカルバラエティ番組
 - TVerが変える“ローカル放送”の番組制作
- SNSを活用した関大前商店街活性化への取り組み
- 人は常に演技している？
 - 甲子園球場ビール売り子から見る印象操作
- メディアとともに変容するK-POP史
 - テレビ、YouTube、TikTok、Weverseの分析より
- 現在の日本における中高齢層での陰謀論的信念の広まりから見る社会的背景とメディアの影響
- 朝ドラで活きる“ダメ父”たち
 - NHK連続テレビ小説における父親像とその物語的機能
- 関西大学在学生の読書傾向
 - 本と人をつなげるための分析と提案
- 若者の政治参加を高めるためのメディアデザイン考察
- 奥田民生と旅の親和性についての考察
 - 男らしさの観点から
- ブレイキンの競技化
 - 2024パリ五輪から考えるストリート文化と近代スポーツの相克
- タブーからの女性解放
 - 広告が伝える月経観の変化
- テレビドラマの新たな楽しみ方としての「実況型視聴」
- 判定テクノロジーがもたらすスポーツ競技の変化
 - VARとホークアイを事例に

社会システムデザイン専攻

社会の「きずな」をデザインする

学術的アプローチで、現代社会の3つの領域にチャレンジする。

社会の「今」とビジネスの「現場」に関して知識を深め、課題の解決策を考えます。そのために教室で体系的に学び、さらにフィールドで実践的に学ぶことが特色です。

Q 社会システムデザインって、どういう意味ですか？

A 社会システムデザイン専攻の「デザイン」は、新しい社会像を作るということの意味しています。つまり「社会の問題を自分で見つけ出し、解決策を考える」＝「デザインする」ことをめざしています。また、社会の動きを素早くキャッチして分析していくことがこの専攻の特徴となっています。例えば、X(旧ツイッター)などのネットワークの分析、テレワークなどの新しい働き方の提案、商店街の活性化を通じたまちづくり、国際開発における政府とNGOによる協力支援など、この専攻では実社会で起きているさまざまな事例を研究対象としています。実生活に役立つ実践的社会学をめざすが、社会システムデザインなのです。



より深く学びたい人の3つの「プログラム」

プログラムは、特定のテーマについて、より深く、体系的に学びたい人のための履修のガイダンスになっています。指定された科目を修得し、そのプログラムに関連するレポートを提出し、合格することでプログラムの修了が認定されます。3年次に修了すれば、就職のときにも有利になります。

経済アナリストプログラム

経済についての基礎知識を習得し、経済を分析するための能力を養成するためのプログラムです。金融、公務員などへの就職を考える学生にとってはとくに重要です。

マネジメント基礎プログラム

企業・組織のマネジメントに関する基礎知識を習得するためのプログラムです。また、インターンシップをとおして、マネジメントの理論がどのように実践されているかを体感し理解していきます。

社会ネットワークデザインプログラム

人々や地域をつなぐ社会ネットワークのデザインをとおして、社会問題を解決していくために必要な、知識・分析について学びます。

社会システムデザイン専攻 学生研究レポート

複数のデータの関連性を調べることで、当初の予想と異なる事実が見えてきた。

3年次生 野崎 真実



「都道府県ごとの観光政策の価値」をめぐって、国内観光客の数の違いがどのような要因に影響を受けているのかを研究しています。観光庁などの国のデータを使用し、交通網の利便性、文化財の数などのデータを比較。「文化財が多ければ多いほど観光客が来る」と予想しましたが、経済的な豊かさなど観光客数に関係する要因は多様であることがわかりました。複数の要因の関連性を調べることで、どの要因がより結果に大きく関与しているか見えてくる点におもしろさを感じます。

教員からのアドバイス

正確なデータを自分で分析、活用する力を身に付けてほしい。

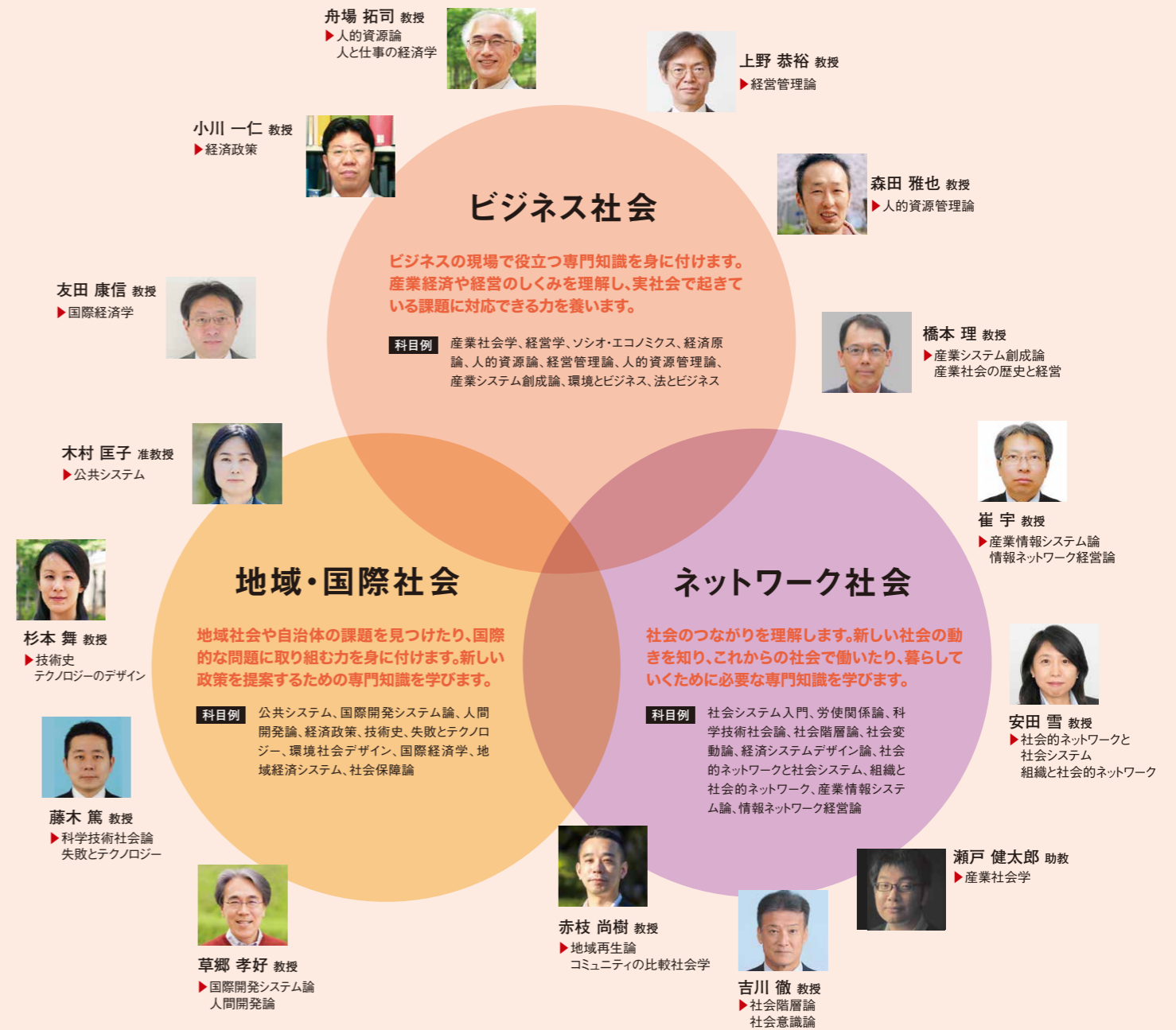


木村 匡子 准教授

現在はインターネットやAIを使って、さまざまな情報を調べることができます。しかし、だからこそ学生にはデータの出典を確認し、事象の成り立ちを自分で考え、根拠のもとづいて判断する力を高めてほしいと考えています。

※学生の年次は取材当時のものです。

学びの領域と専任教員



※特定の系統の科目をより集中的に学ぶか、よりまんべんなく学ぶかは、関心や進路目標にあわせて決めることができます。

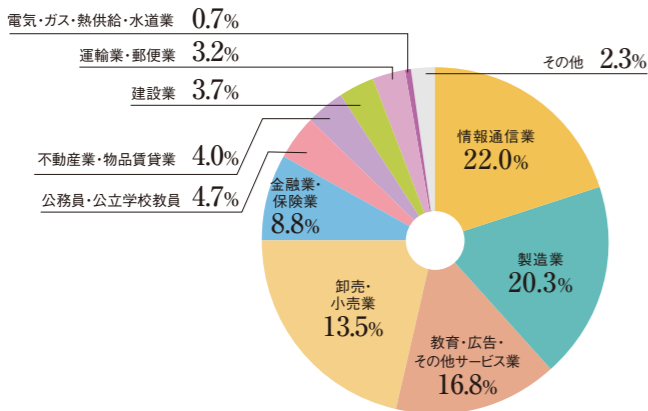
卒業研究テーマの一例

- 会話トピックに関するネットワークから快適な会話を考える
- ファッション産業における販売戦略の進化 - SNSとインフルエンサーが生む新たな価値 -
- 企業経営の本質から考察するパン屋の経営 - ロスを減らすために -
- 企業組織におけるサーバントリーダーシップの導入 ~ 内向的な人でもリーダーとして活躍できる ~
- 子育て政策と女性の活躍の関係性について
- 投票行動に影響を与える個人的要因の探索 - 市民の思考にフォーカスした国際比較分析 -
- Jリーグとプレミアリーグの比較を通じたJリーグ発展の可能性
- 地方と都市におけるショッピングセンターの役割 - 類似点と違いの分析 -
- 日本の公教育としての学校の限界とその存在意義の再検討 ~ 学習塾やサードセクターとの連携可能性を模索して ~
- ソーシャルビジネス - ジェンダー問題へのアプローチ -
- 『推し活』の社会的意義と経済的影響
- 救急需要拡大に伴う救急車の有料化について ~ 日本において最も効果的な有料化政策とは? ~
- 少子化と信頼 ~ 政府への信頼が出生率に及ぼす影響 ~

キャリアデザイン

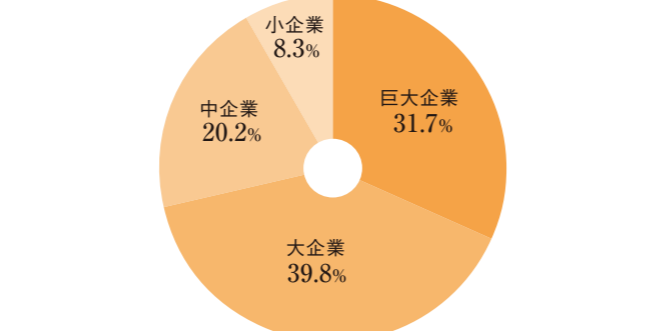
資格・就職

業種別就職状況 (2025年度)



関西大学社会学部卒業生の就職先は、一般企業から公務員まで多様な分野に広がっています。現在、社会に求められている能力は、答えのある世界でうまくそこに到達する力ではなく、激しい変化の中で的確に状況を判断し、最適な答えを見出すために行動する力です。一朝一夕では身に付かないこうした能力を獲得できるように、社会学部では、どの専攻に所属していても、幅広く学ぶため、自分の興味に応じた多彩な進路があります。1年次からの少人数教育でコミュニケーション能

規模別就職状況 (2025年度)



*上記の数値には、公務員・公立学校教員35名は含まれません。 ●巨大企業＝従業員3,000人以上 ●大企業＝従業員500人～2,999人
*2025年度・規模別分類は従業員区分により次のとおりです。 ●中企業＝従業員100人～499人 ●小企業＝従業員99人以下

力を培い、学際的なカリキュラムで複眼的のものを見て考える力を養っています。さらに、「実習」科目により「現場」を知り、理論を現実の社会にあてはめ考動する力に磨きをかけています。このような教育環境の中で、自分の夢を実現するために日々活動してきた先輩たちの成果が、就職率98.4% (2025年度卒業生) という実績に表れています。なお、キャリアセンターでも、各種対策講座や企業研究セミナーなどを積極的に展開し、全面的な就職支援を行っています。詳しくは、キャリアセンターなどの提供する情報を参照してください。

卒業生の就職先 (2025年度)

【情報通信業】

内田洋行/SCSK/NTTデータ/NECソリューションイノベータ/NTTドコモ/NTT西日本/オービック/関西テレビ放送/コナミデジタルエンタテインメント/山陽新聞社/JCOM/Sky/SMIセイ情報システム/ソフトバンク/TIS/日鉄ソリューションズ/日本放送協会(NHK)/日本総合研究所/日立システムズ/BIPROGY/富士フィルムビジネスイノベーションジャパンなど

【製造業】

インダ/トーキ/エア・ウォーター/エーザイ/王子ホールディングス/大塚製薬/沖電気工業/カルビー/川崎重工工業/関西ペイント/キーエンス/キヤノン/クボタ/サカタインクス/シャープ/住友ベークライト/大王製紙/ダイキン工業/ダイハツ工業/太平洋セメント/タカラスタンダード/椿本チエイン/DIC/デンソーテン/東芝テック/東洋製罐グループホールディングス/東洋紡/東レ/TOTO/日産化学/日東電工/日本製鋼所/日本特殊陶業/久光製薬/日立製作所/フジシール/三菱電機エンジニアリング/山崎製パン/ヤンマーホールディングス/横河電機/ライオン/リコー/ロッテ/YKK AP/ワコール など

【教育・広告・その他サービス業】

有限責任あずさ監査法人/JTB/セコム/大広/ダスキン/博報堂、博報堂DYメディアパートナーズ/阪急交通社/マイナビ/U-NEXT など

【卸売・小売業】

アズワン/イオンリテール/岩谷産業/キヤノンシステムアンドサポート/シャープマーケティングジャパン/ダイロン/高島屋/橋本興業/日伝/日本アクセス/ニトリ/阪急阪神百貨店/阪和興業/ファーストリテイリンググループ/山善/YUASA/渡辺/バイブ など

【金融業・保険業】

SMBC日興証券/大阪シティ信用金庫/京都銀行/住友生命保険/損害保険ジャパン/第一生命保険/南都銀行/日本生命保険/みずほ銀行/みずほ証券/三井住友銀行/三菱UFJ銀行/三菱UFJモルガン・スタンレー証券/明治安田生命保険/ゆうちょ銀行/りそなグループ など

【公務員・公立学校教員】

国家公務員一般職/東京都職員/大阪府職員/奈良県職員/大阪市職員/堺市職員/神戸市職員/豊中市職員/東大阪市職員/奈良市職員/大阪府教員/兵庫県教員/大阪府警察官/大津市消防吏員 など

【不動産業・物品賃貸業】

オリックス自動車/阪急阪神不動産/三井住友ファイナンス&リース など

【建設業】

積水ハウス/大和ハウス工業/竹中工務店/LIXIL/リンナイ など

【運輸業・郵便業】

近鉄グループホールディングス/東海旅客鉄道(JR東海)/NANKAI/西日本旅客鉄道(JR西日本)/日本郵便/日本航空(JAL)/阪急電鉄 など

【電気・ガス・熱供給・水道業】

関西電力 など

【その他】

全国健康保険協会/都市再生機構/日本年金機構 など

*原則として就業時の企業名で記載しています。(順不同)

免許・資格

◎教員免許

社会学部で取得できる教員免許は、次の表のとおりです。教員免許を取得するには、必要な科目を4年間にわたって目的意識をもって履修することが必要です。

教科	免許状の種類
社会 (社会学専攻、メディア専攻、社会システムデザイン専攻)	中一種免
地理歴史 (社会学専攻、社会システムデザイン専攻)	高一種免
公民(全専攻)	

◎博物館学芸員(全専攻)

博物館資料の収集・整理・保管・展示などに従事する専門的職員である「学芸員」の資格を取得することができます。

◎司書教諭(全専攻)

学校図書館での図書・視聴覚教材など教育に必要な資料を収集・整理・保存して、児童生徒や教員の利用を支える仕事です。司書教諭になるためには、教員免許と司書教諭の両方の取得に必要な科目を履修しなければなりません。

◎司書(全専攻)

図書館で必要とされる専門的事務職員で、図書館資料を収集・分類するほか、図書の貸出、読書案内・指導などを行います。公立の図書館だけでなく、企業や調査機関の求人もあります。

◎社会調査士(全専攻)

一般社団法人社会調査協会が認定する資格で、社会調査に関する基礎的な知識と技能、倫理観をもつ人材に与えられる資格です。社会学部で所定の単位を修得し、申請することで取得可能です。

◎社会福祉主事任用資格(全専攻)

地方自治体に設置された福祉事務所のケースワーカー等として任用されるための資格です。厚生労働省指定の3科目の単位修得をすることで取得可能であり、大学が当該科目履修の証明書を発行します。

◎認定心理士(心理学専攻)

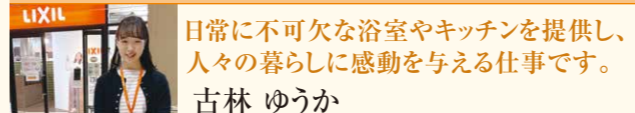
公益社団法人日本心理学会が認定する資格で、心理学に関する基礎的知識を有する者であることを示すものです。心理学専攻の学生が所定の単位を修得し、申請することによって取得可能です。また、認定心理士(心理調査)という資格も取得可能です。

◎公認心理師(心理学専攻)

心理的支援や相談に関する国家資格です。資格取得には、大学で必要な25科目の単位を修得し、さらに所定の大学院で2年間の専門教育を受けるか、厚労省が認定した施設で2年以上の実務経験を経て、国家試験に合格する必要があります。なお、上記25科目のうち、演習や実習に関わる科目では、履修人数の制限を設けています。

卒業生からのメッセージ

▶社会学専攻 2021年度卒業 株式会社LIXILトータルサービス 勤務 住宅メーカー



日常に不可欠な浴室やキッチンを提供し、人々の暮らしに感動を与える仕事です。

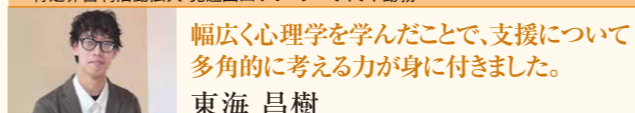
古林 ゆうか

現場監督として、お客様に製品を届けるための現場調査・施工スタッフの調整・納期管理などを行っています。浴室やキッチンといった水回り製品からエクステリアまで幅広い商材を扱い、家庭だけでなく公共施設にも提供しています。日々の業務が人の暮らしを支え、広く社会に貢献できることにやりがいを感じます。工務店など幅広い建築業界の方と出会うことで、考え方の違いやコミュニケーションの取り方を学べるのもこの仕事の魅力です。在学中に身に付けた、相手の視点に立った上で物事を考え提案する力が活かされています。

社会学部の魅力とは？

社会福祉学・心理学・メディアなど幅広く学べる環境が整っています。社会で当たり前の事象に疑問をもち、あらゆる視点で物事を考える学問を通して、根拠のある論理的思考力を得ることができ、社会に出てからも自分の強みになると思います。

▶心理学専攻 2021年度卒業 特定非営利活動法人 発達凸凹サポーターてくてく 勤務 公認心理師



幅広く心理学を学んだことで、支援について多角的に考える力が身に付きました。

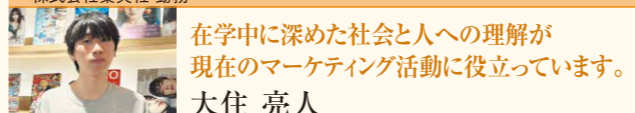
東海 昌樹

児童発達支援・放課後等デイサービス施設で公認心理師として働いています。主に3歳から18歳までの発達に課題のある子どもを対象に、心身ともに豊かに生活を過ごせるようにするための支援を行っています。一人一人に合わせた援助を行い、将来的な自立に向けて、継続的にサポートできることが大きな魅力です。在学中は心理学の学問領域を幅広く学んだことで、あらゆる角度から多面的に、必要とされる支援について考えることができるようになりました。一人の人間として要支援者と関わることの大切さを学んだことが、現在の実践につながっています。

社会学部の魅力とは？

興味関心に沿って、さまざまな学問を組み合わせることで学ぶことができます。また、公認心理師科目を履修した私としては、心理演習・心理実習で実践的にロールプレイを通した学びを体験できるほか、実際の現場を知ることができることも魅力です。

▶メディア専攻 2023年度卒業 株式会社集英社 勤務 出版社



在学中に深めた社会と人への理解が現在のマーケティング活動に役立っています。

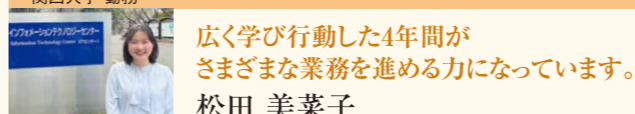
大住 亮人

マンガをはじめ、ファッション誌・小説・デジタル媒体や版権事業など幅広いジャンルを扱う総合出版社で働いています。私が所属する雑誌宣伝課は、ファッション誌・マンガ誌などの雑誌とコミックスの宣伝を担当しており、書店に掲出するポスターやPOPの作成から、原作PVの制作・屋外広告の掲出や読者イベントの実施と本当に多岐にわたる分野に携わります。編集が0を1にする仕事なら、宣伝は1をさらに大きくする仕事です。読者のニーズと作品の魅力結び付け、社会に広げるこの仕事はやりがいと魅力が溢れています。

社会学部の魅力とは？

メディアの歴史を学べる大学はたくさんあっても、実際にカメラを持って撮影できる大学は少ないと思います。実習の多さは関西大学の社会学部が抜き出ていると思います。実際に自分で経験し、作り手の意識を知ることによって、深く学ぶことができます。

▶社会システムデザイン専攻 2024年度卒業 関西大学 勤務 大学職員



広く学び行動した4年間でさまざまな業務を進める力になっています。

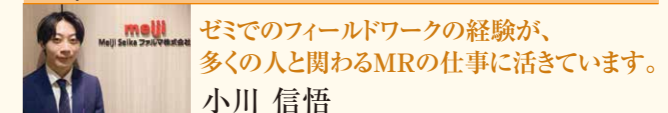
松田 美菜子

母校の事務職員として、IT環境を整える業務を行っています。関西大学では多くのITサービスを無料で利用でき、レポート作成や研究活動、授業準備などに活用できます。学生の皆さんが安心して学習に集中でき、教員の方々もより良い教育・研究活動が行える大学づくりに貢献しています。在学中は専攻を問わずさまざまな講義を受け、「興味に積極的に飛び込む力」「物事を多角的に見る視点」を身に付けました。現在、初めての業務や分からないことに直面した際に、大学時代に培った行動力や、さまざまな立場の人を思い浮かべて考える視点が役立っています。

社会学部の魅力とは？

多様なテーマを研究している先生方の存在もその一つです。私はゼミの先生の後押しを受けて留学に挑戦したり、ゼミ活動を通して伝統工芸を広めるプロジェクトに参加したりと、授業外でも視野や価値観を大きく広げることができました。

▶社会学専攻 2020年度卒業 Meiji Seika ファルマ株式会社 勤務 医薬品メーカー



ゼミでのフィールドワークの経験が、多くの人と関わるMRの仕事に活かしています。

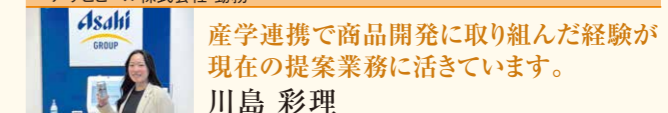
小川 信悟

製薬会社の営業にあたるMR(医薬情報担当者)という仕事をしています。自社医薬品の情報提供や医師による講演会の企画・運営などを行い、収集した情報を社内にフィードバックして新薬の開発にも貢献。薬の安全性や有効性に関する情報を伝え、患者の治療に最適な薬として自社製品を医師に処方してもらうことが使命です。MRは社内外多くの人と関わり、特に医師と関係性を築くことが重要です。在学中にゼミのフィールドワークで多くの人にインタビューした経験が、今のコミュニケーションの取り方に活かしています。

社会学部の魅力とは？

好奇心のままに研究できる点です。社会に関することなら何でも学問の対象になるので、幅広く学ぶもよし、知りたいことを突き詰めていくもよし。自由に学べます。変化の激しい現代社会で、小さな問いを深く掘り下げているのも社会学部の魅力です。

▶心理学専攻 2023年度卒業 アサヒビール株式会社 勤務 飲料メーカー



産学連携で商品開発に取り組んだ経験が現在の提案業務に活かしています。

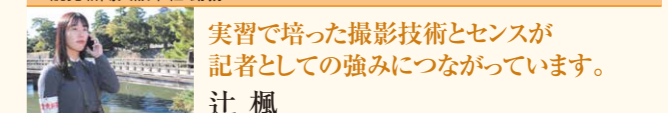
川島 彩理

業務用営業として、居酒屋などの飲食店様に総合的に提案を行っています。生ビールなど自社商品の提案だけでなく、例えば原価率の見直しや新規出店のための物件探し、ドリンクだけでなくフードメニューや営業戦略も提案。飲食店様の経営に深く踏み込み、さらなる繁盛をめざして経営者様と伴走しています。在学中はゼミで心理学に基づいた消費者の行動傾向を学び、企業と協同で商品開発に取り組みました。この経験は、現在の業務におけるメニュー考案時のレイアウトや価格設定、売りたい商品の打ち出し方、他社ビール取扱い店への生ビールの切替提案などに活かしています。

社会学部の魅力とは？

所属する専攻の学習だけにとどまらず、興味関心に沿って自由に学べる点が魅力です。学びを自ら選択して視野を広げることで、将来の設計にもつながると思います。私も心理学以外の授業を受講して培った視野が、現在につながっていると感じます。

▶メディア専攻 2024年度卒業 読売新聞大阪本社 勤務 新聞社



実習で培った撮影技術とセンスが記者としての強みにつながっています。

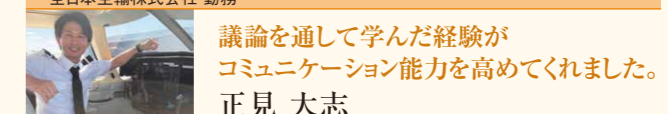
辻 楓

新聞社の記者として最新のニュースを追いかけ、緻密な取材を重ねて読者に情報を届けます。現在は山陰地方に赴任して、事件や事故が起きた現場に足を運び、記事を通した啓蒙に努める日々を送っています。その他、イベントや人物の取材も行つため、多くの人とつながることができるのもこの仕事の魅力です。取材先から私の記事を飾ってくれていると聞いたときは、うれしくてやりがいを感じました。私は在学中に写真撮影を学ぶ実習を受講し、カメラの操作方法や写真の構図感覚を養いました。職場の上司からは「いい写真だね」と褒められることも多く、迫力のある画を撮る技術が身に付いたと実感しています。

社会学部の魅力とは？

メディア専攻では、実際に映像や写真を撮影・編集し、媒体で発信するまでの流れを実践的に学ぶことができます。専門的な知識をもつ教員陣からアドバイスをもらい、多様な学生から刺激を受けながら、互いに高め合える環境が大きな魅力だと思います。

▶社会システムデザイン専攻 2022年度卒業 全日本空輸株式会社 勤務 航空会社



議論を通して学んだ経験がコミュニケーション能力を高めてくれました。

正見 大志

ANAのパイロット訓練生として、アメリカで操縦訓練を行っています。教官との会話や航空無線などを英語で行いつつ、飛行機を操縦するというのは一筋縄ではいきません。しかし、コックピットから望む景色には、地上から見ることのできない美しさがあります。今後も日本でさらに訓練を重ね、エアラインパイロットをめざします。在学中は学生同士の議論やグループワークを通して課題解決に取り組みました。この経験で培った「自分の考えを正確に伝え、相手の考えも正確に理解する」というコミュニケーション能力は、コックピット内での意思疎通に役立っています。

社会学部の魅力とは？

社会学の醍醐味は、世の中のあるあらゆる事象を研究の対象に、柔軟な思考力や多角的な視点を養える点にあります。日常のあらゆる事象が社会学の研究対象になり得るため、物事の本質を捉える素質を高めることができると思います。

*掲載している就職先等は取材時点の情報です。