

2022 年度 関西大学社会安全学部
スポーツ・フロンティア入学試験問題

小論文

注意事項

- ・ 試験時間は 90 分です。
- ・ あなたの受験番号を、下記の受験番号欄に記入してください。
- ・ 解答はすべて、別紙解答用紙に記入してください。
- ・ 問題は全部で 6 ページあり、〔問 1〕～〔問 2〕まであります。
- ・ 試験終了後に問題用紙は回収しますが、下書き用紙として使用しても構いません。

受験番号					
------	--	--	--	--	--

〔問 1〕

日本の国土面積の約 3 分の 2 を占める森林は、木材の生産はもとより、降水を一時的に貯留して洪水を緩和するとともに、土壌を通過した水を浄化するなど、さまざまな機能をもつと言われている。しかし、それらの機能を維持するためには、植林と伐採だけでなく、下草刈り、間伐などの育林活動をはじめ、長期間にわたる整備の継続が不可欠である。

- (1) 図 1 は、1966 年から 2017 年にかけての日本の森林面積の推移を表したグラフである。また、図 2 は、同じ期間の森林蓄積（木材として活用可能な森林資源の量）の推移を表したグラフである。これらのグラフから読み取れることを述べなさい。
- (2) 図 3 は、1955 年から 2019 年にかけての日本国内における国産材の供給量、輸入丸太および輸入木製品等の供給量の推移を表したグラフである。図 3 のグラフから読み取れること、および、図 2 のグラフと比較することによりわかることを述べなさい。
- (3) 図 4 は、1955 年から 2019 年にかけての日本国内における木材需要量の推移を表したグラフである。また、図 5 は、1960 年から 2020 年にかけての新築住宅着工戸数の推移を表したグラフである。これらのグラフから読み取れることを述べなさい。
- (4) 1990 年頃から、沿岸漁業や養殖漁業を営む漁業者によって、魚介類を育む豊かな水の源である森林の育成に取り組む「漁民の森」活動が各地で行われている。図 6 は、水産庁が補助金をつけた 2001 年からの 5 年間を含む期間における「漁民の森」活動の件数の推移を表したグラフである。また、図 7 は、同期間に行われた活動の内訳を示したグラフである。これらのグラフから読み取れることを述べなさい。
- (5) 図 8 は、1980 年から 2015 年にかけての林業従事者の推移を表したグラフである。図 1 から図 8 の各グラフをあわせ見るとき、森林がもつ多面的機能を維持するためには、どのような課題があると考えるか。あなたの考えを述べなさい。

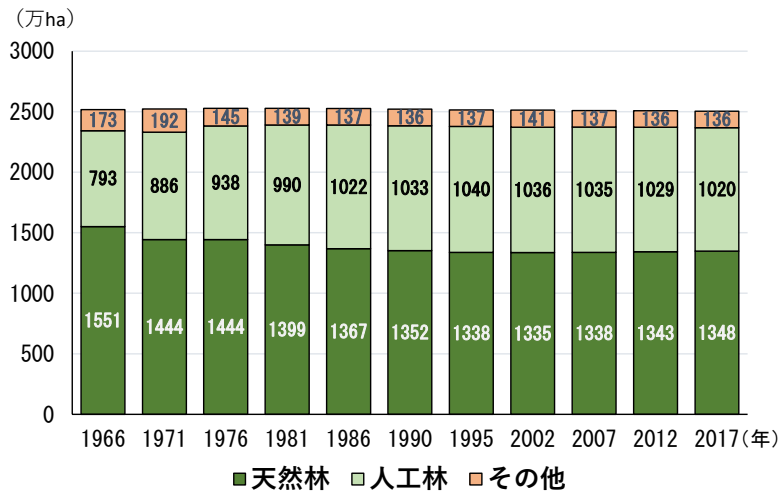


図 1. 日本の森林面積の推移

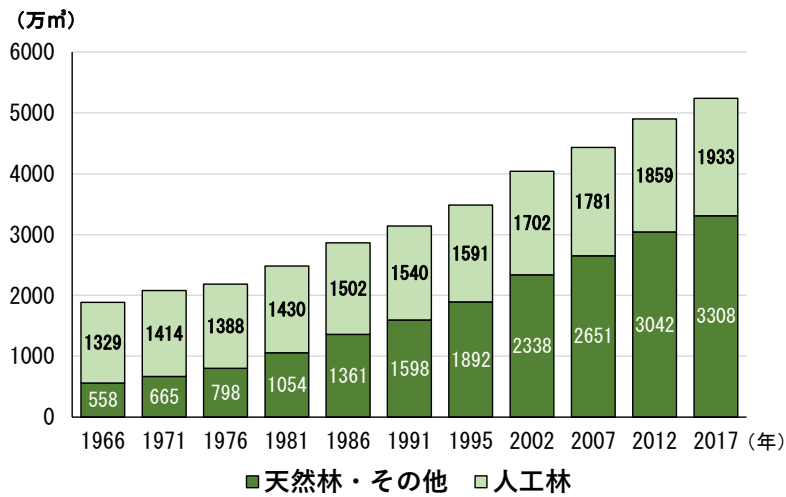


図 2. 日本の森林蓄積の推移

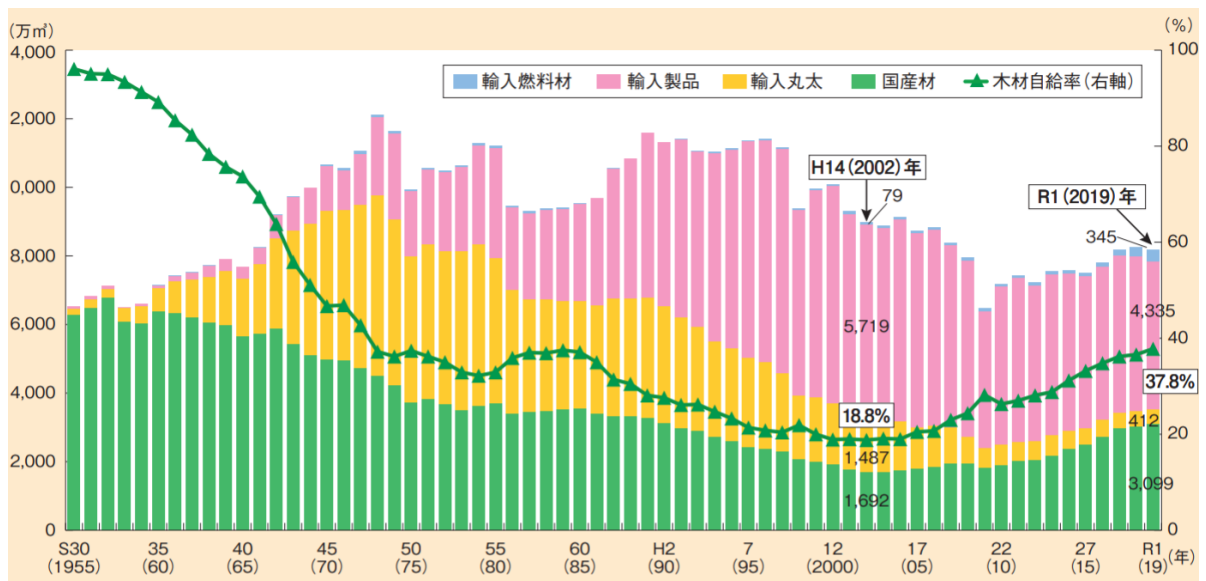


図 3. 日本国内における国産木材と輸入木材の供給量

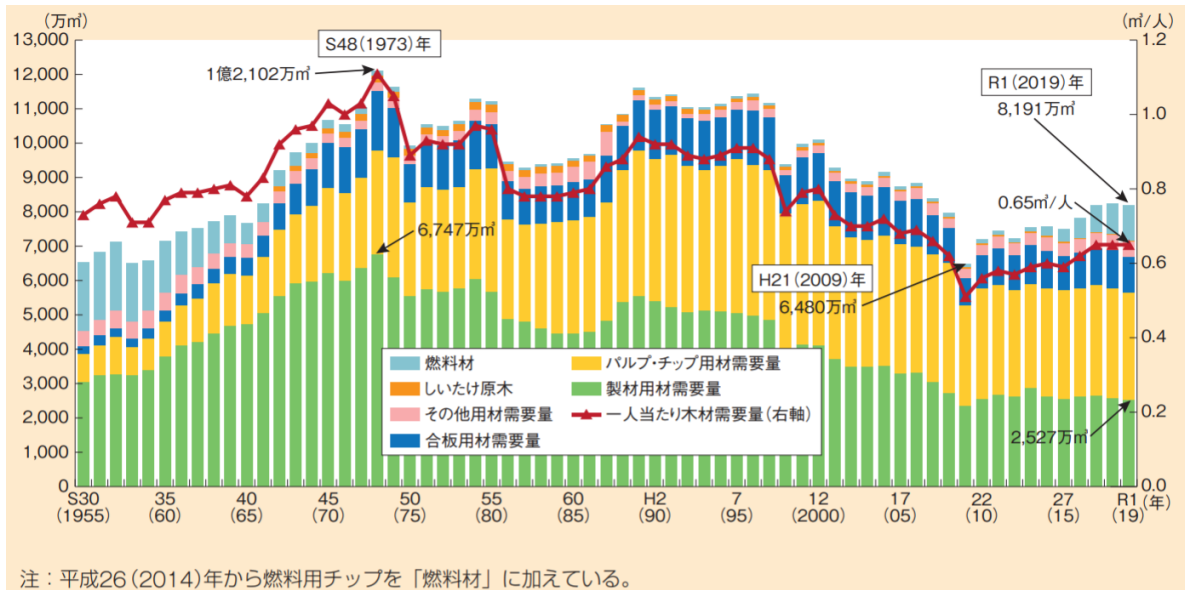


図 4. 日本国内における木材需要量

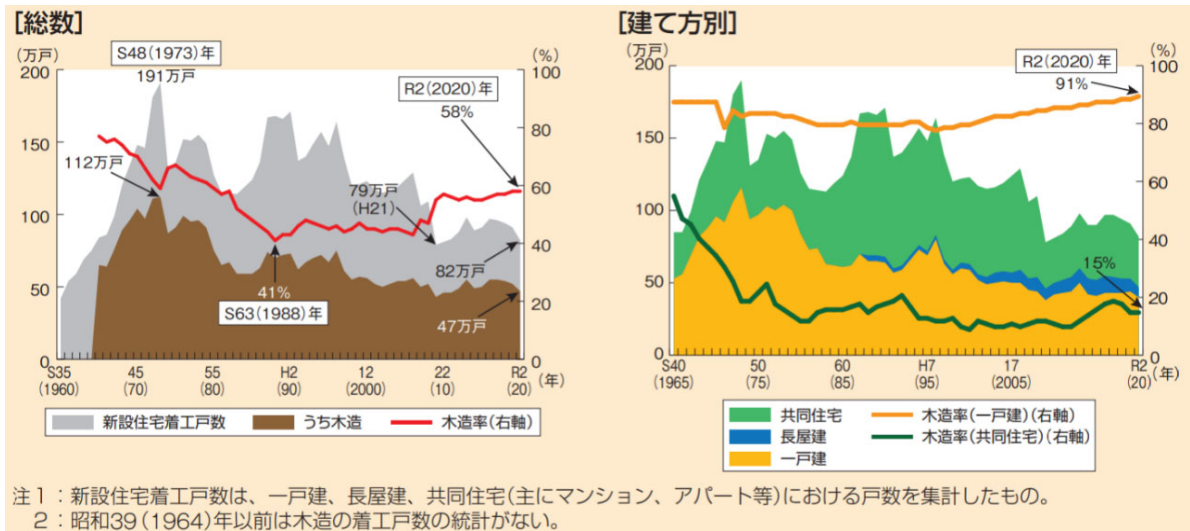


図 5. 日本の新築住宅着工戸数

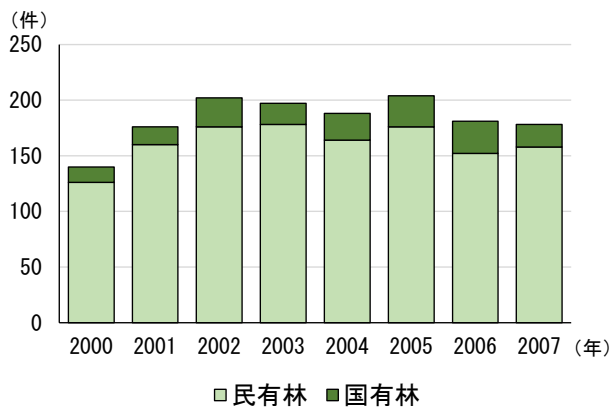


図 6. 「漁民の森」活動の件数

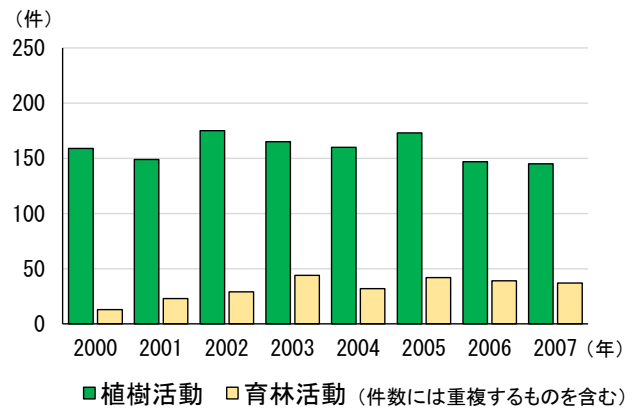


図 7. 「漁民の森」活動の内訳(民有林・国有林計)

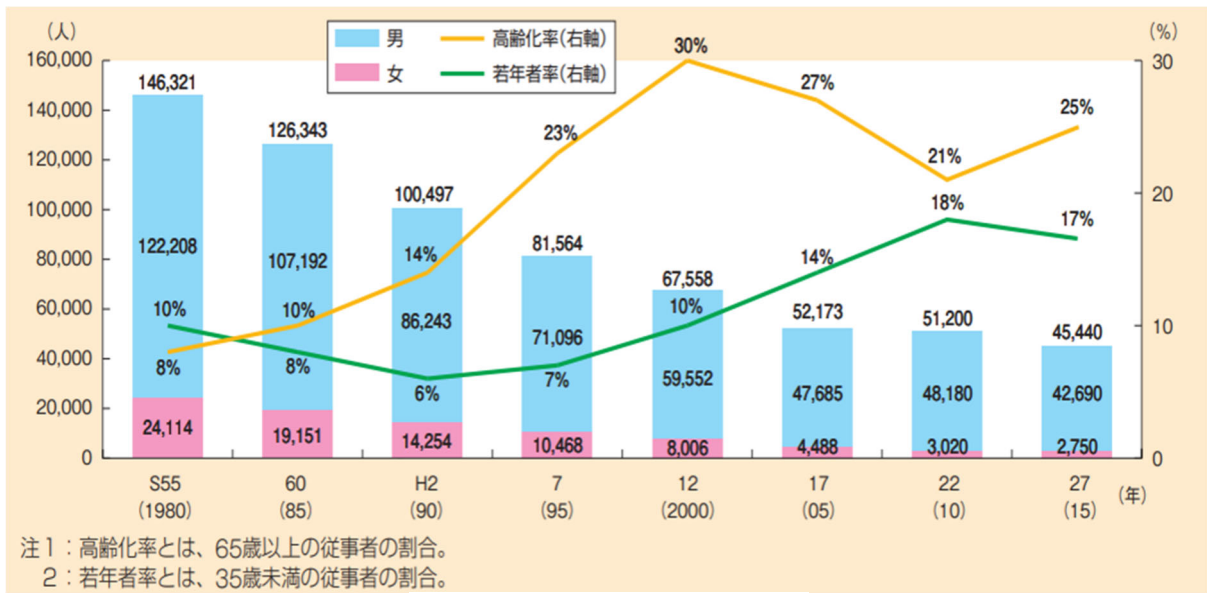


図 8. 日本の林業従事者の数

(図 1, 2 は、林野庁が概ね 5 年おきに発行する「森林資源の現況」をもとに作成。
 図 3, 4, 5, 8 は、いずれも林野庁「令和 2 年度森林・林業白書」, 2021 より引用。
 図 6, 7 は、福山健一：漁民の森の現状と課題, 林野庁, 2008 をもとに作成.)

[問2]

以下の英文を読んで、(1)～(4)に答えなさい。

COVID-19 vaccines are effective at protecting you from getting sick. Based on what we know about COVID-19 vaccines, people who have been fully vaccinated can do things that they had stopped doing because of the pandemic.

These recommendations can help you make decisions about daily activities after you are fully vaccinated. They are not intended for healthcare settings.

In general, people are considered fully vaccinated:

- 2 weeks after their second dose in a 2-dose series, such as the Pfizer or Moderna vaccines, or
- 2 weeks after a single-dose vaccine, such as Johnson & Johnson's Janssen vaccine

If you don't meet these requirements, regardless of your age, you are NOT fully vaccinated. Keep taking all precautions until you are fully vaccinated.

①

If you've been fully vaccinated:

- You can resume activities that you did prior to the pandemic.
- To reduce the risk of being infected with the Delta variant and possibly spreading it to others, wear a mask indoors in public if you are in an area of substantial or high transmission.
- You might choose to wear a mask regardless of the level of transmission if you have a weakened immune system or if, because of your age or an underlying medical condition, you are at increased risk for severe disease, or if a member of your household has a weakened immune system, is at increased risk for severe disease, or is unvaccinated.
- If you travel in the United States, you do not need to get tested before or after travel or self-quarantine after travel.
- You need to pay close attention to the situation at your international destination before traveling outside the United States.
 - ☞ You do NOT need to get tested before leaving the United States unless your destination requires it.
 - ☞ You still need to show a negative test result or documentation of recovery from COVID-19 before boarding an international flight to the United States.
 - ☞ You should still get tested 3-5 days after international travel.
 - ☞ You do NOT need to self-quarantine after arriving in the United States.
- If you've had close contact with someone who has COVID-19, you should get tested 3-5 days after your exposure, even if you don't have symptoms. You should also wear a mask indoors in public for 14 days following exposure or until your test result is negative. You should isolate for 10 days if your test result is positive.

②

For now, if you've been fully vaccinated:

- You will still need to follow guidance at your workplace and local businesses.

- If you travel, you should still take steps to protect yourself and others.
- Wearing a mask over your nose and mouth is required on planes, buses, trains, and other forms of public transportation traveling into, within, or out of the United States and while indoors at U.S. transportation hubs such as airports and stations. Travelers are not required to wear a mask in outdoor areas of a conveyance (like on open deck areas of a ferry or the uncovered top deck of a bus).⁽¹⁾
- Fully vaccinated international travelers arriving in the United States are still required to get tested 3 days before travel by air into the United States (or show documentation of recovery from COVID-19 in the past 3 months) and should still get tested 3-5 days after their trip.
- You should still watch out for symptoms of COVID-19, especially if you've been around someone who is sick. If you have symptoms of COVID-19, you should get tested and stay home and away from others. If your test is positive, isolate at home for 10 days.
- People who have a condition or are taking medications that weaken the immune system, should continue to take all precautions recommended for unvaccinated people until advised otherwise by their healthcare provider.

(出典：アメリカ疾病予防管理センター(CDC)Web サイト”When You’ve Been Fully Vaccinated”[Updated Sept.16, 2021]より抜粋)

[注]

vaccine	ワクチン	transmission	感染
precautions	警戒	immune	免疫
symptoms	症状		

- (1) fully vaccinated とはどのような条件を満たす人か説明しなさい。
- (2) 下線部(1)を日本語に訳しなさい。
- (3) ①および②に適切な見出しを英語でつけなさい。
- (4) fully vaccinated の条件を満たすと、どのような利点があるか説明しなさい。

(以 上)